

ПРИНЯТО
на педагогическом совете
протокол № 4
от «07» апреля 2023 г.

УТВЕРЖДЕН
Приказом № 69 от 07.04.2023 г.
заведующей МБДОУ детским садом
№ 9 «Лесная сказка»
Л.И. Баранова



Отчет
о результатах самообследования
по итогам 2022 учебного года

МБДОУ детский сад комбинированного вида № 9 «Лесная сказка»
пос. Анджиевский Минераловодского района

СОДЕРЖАНИЕ

АНАЛИТИЧЕСКАЯ ЧАСТЬ		
I.	Общие сведения об образовательной организации	2 -
	1. Правоустанавливающие документы.	
	2. Документы, регламентирующие деятельность ДОУ	
	3. Документы ДОУ, касающиеся трудовых отношений	
II.	Проведение оценки системы управления.	4 – 8
III.	Оценка образовательной деятельности	9 – 14
IV.	Оценка функционирования внутренней системы качества образования.	14 - 15
V.	Оценка кадрового обеспечения.	15 - 17
VI.	Оценка учебно-методического обеспечения	17 - 18
VII.	Оценка библиотечно-информационного обеспечения	18 – 19
VIII.	Оценка материально-технической базы	19
IX.	Соблюдение мер противопожарной и антитеррористической безопасности.	19
X.	Качество медицинского обеспечения.	20
XI.	Оценка качества организации питания	20
Результаты анализа показателей деятельности МБДОУ детского сада № 9 «Лесная сказка» (утв. приказом Министерства образования и науки РФ от 10 декабря 2013 г. N 1324)		
	Показатели деятельности дошкольной образовательной организации, подлежащей самообследованию Выводы.	22 - 27
	Заключение .	27
	Приоритетные задачи на 2023 год	28

Аналитическая часть

I. Общие сведения об образовательной организации

Наименование образовательной организации	МБДОУ детский сад комбинированного вида № 9 «Лесная сказка» пос. Анджиевский Минераловодского района
Руководитель	Людмила Ивановна Баранова
Адрес организации	357217 Ставропольский край, Минераловодский район, пос. Анджиевский, ул. Октябрьская 5
Телефон, факс	8 (87922) 4- 33-84
Адрес электронной почты	mbdou9lesnay@mail.ru
Адрес сайта	http://detsad9-lesnay.ru
Учредитель	Управление образования администрации Минераловодского городского округа Ставропольского края
Дата создания	1975 год
Лицензия на образовательную деятельность,	регистрационный № 4986 от 25 июля 2016 г.
Устав	Утвержден начальником управления образованием Пр.42 от 21.01.2016 Зарегистрирован ИФНС по СК 01.02.2016 г.

Муниципальное бюджетное дошкольное образовательное учреждение детский сад комбинированного вида № 9 «Лесная сказка» пос. Анджиевский Минераловодского района (далее – МБДОУ детский сад № 9 «Лесная сказка») расположено в жилом районе города.

Здание МБДОУ детский сад № 9 «Лесная сказка» – год постройки 1975, типовое, отдельно стоящее, двухэтажное, кирпичное, общая площадь 2015 м². МБДОУ детский сад № 9 «Лесная сказка» размещается на обособленном земельном участке, общая площадь которого 13179.8 м². Проектная наполняемость на 234 места.

Цель деятельности МБДОУ детского сада № 9 «Лесная сказка» – осуществление образовательной деятельности по реализации образовательных программ дошкольного образования.

Предметом деятельности МБДОУ детского сада № 9 «Лесная сказка» является формирование общей культуры, развитие физических, интеллектуальных, нравственных, эстетических и личностных качеств, формирование предпосылок учебной деятельности, сохранение и укрепление здоровья воспитанников.

Режим работы МБДОУ детского сада № 9 «Лесная сказка»

Рабочая неделя – пятидневная, с понедельника по пятницу.

Длительность пребывания детей в группах – 10,5 часов.

Режим работы групп – с 7.30 до 18:00.

2. Правоустанавливающие документы.

- ✓ Устав МБДОУ детского сада № 9 «Лесная сказка»
- ✓ Лицензия на право ведения образовательной деятельности регистрационный № 4986 от 25 июля 2016 г Срок действия Лицензии: бессрочно.
- ✓ Свидетельство о внесении записи в Единый государственный реестр юридических лиц о юридическом лице № 211 265 179 04 58.
- ✓ Свидетельство о постановке на учет Российской организации в налоговом органе ИНН 263 003 0449; КПП 263 001 001.
- ✓ Свидетельство о государственной регистрации юридического лица № 102 260 145 45 34.
- ✓ Свидетельство на право постоянного (бессрочного) пользования землей №26 – АИ 125 385.

3. Документы, регламентирующие деятельность ДОУ

- ✓ Конституция Российской Федерации; Федеральный закон РФ «Об образовании в Российской Федерации».
- ✓ Федеральный государственный образовательный стандарт дошкольного образования.
- ✓ Порядок организации и осуществления образовательной деятельности по основным общеобразовательным программам - образовательным программам дошкольного образования.
- ✓ Указ Президента РФ от 01.06.2012г. №761 «О национальной стратегии действий в интересах детей на 2012-2017 годы».
- ✓ Государственная программа Российской Федерации «Развитие образования» на 2018-2025 годы (Утверждена постановлением Правительства Российской Федерации от 26 декабря 2017 г. № 1642).
- ✓ СП 2.4.3648-20 «Санитарно-эпидемиологические требования к организациям воспитания и обучения, отдыха и оздоровления детей и молодежи».
- ✓ Порядок аттестации педагогических работников государственных и муниципальных образовательных организаций.
- ✓ Приказ Минобрнауки России от 20.09.2013г. №1082 «Об утверждении Положения о психолого-медико-педагогической комиссии».
- ✓ Постановление Правительства РФ от 08.08.2013г. №678 «Об утверждении номенклатуры должностей педагогических работников организаций, осуществляющих образовательную деятельность, должностей руководителей образовательных организаций».
- ✓ Приказ Минобрнауки РФ от 24.12.2010г. №2075 «О продолжительности рабочего времени (норме часов педагогической работы за ставку заработной платы) педагогических работников.
- ✓ Правительство РФ постановление от 20 октября 2021 года N 1802 Об утверждении Правил размещения на официальном сайте образовательной организации в информационно-телекоммуникационной сети "Интернет" и обновления информации об образовательной организации.

- ✓ Постановление Правительства РФ от 15 сентября 2020 г. N 1441 "Об утверждении Правил оказания платных образовательных услуг"
- ✓ Программа развития МБДОУ детский сад № 9 «Лесная сказка».
- ✓ Основная общеобразовательная программа дошкольного образования.
- ✓ Адаптированная основная образовательная программа дошкольного образования для детей с нарушениями речи.
- ✓ Годовой план МБДОУ детский сад № 9 «Лесная сказка».
- ✓ Договоры с родителями (законными представителями) оформлены по установленному законодательством образцу.
- ✓ Личные дела воспитанников; книга движения воспитанников.
- ✓ Расписание непосредственной образовательной деятельности и режимы дня для каждой возрастной группы соответствуют возрастным особенностям воспитанников, требованиям Сан Пин.
- ✓ Рабочие программы педагогов разработанные в соответствии с рекомендациями и требованиями ФГОС ДО, с учетом индивидуально-личностных особенностей воспитанников.
- ✓ Отчеты по итогам деятельности ДОУ.
- ✓ Акт готовности МБДОУ детский сад № 9 «Лесная сказка» к новому учебному году.
- ✓ Локальные акты МБДОУ детский сад № 9 «Лесная сказка».
- ✓ Журнал учета проверок должностными лицами органов государственного контроля.

Платные образовательные услуги в МБДОУ детский сад № 9 «Лесная сказка» не оказываются.

- ✓ Номенклатура дел.
- 4. Документы МБДОУ, касающиеся трудовых отношений**
- ✓ Книга учета трудовых книжек, трудовые книжки, личные дела работников заполнены в соответствии с требованиями законодательства.
 - ✓ Приказы по личному составу, журнал регистрации приказов.
 - ✓ Трудовые договора и дополнительные соглашения к ним, соответствующие требованиям эффективного контракта.
 - ✓ Правила внутреннего трудового распорядка, утвержденные Общим собранием трудового коллектива.
 - ✓ Штатное расписание соответствует установленным требованиям и Уставу МБДОУ детский сад № 9 «Лесная сказка» .
 - ✓ Должностные инструкции в соответствии с единым квалификационным справочником должностей работников дошкольного образования.
 - ✓ Инструктажи по охране труда и технике безопасности, пожарной безопасности, антитеррористической защищенности, охране жизни и здоровья воспитанников проводятся 2 раза в год с отметкой в Журналах проведения инструктажей.

Вывод: Нормативная база МБДОУ детский сад № 9 «Лесная сказка» соответствует рекомендациям.

II. Проведение оценки системы управления

Управление МБДОУ детским садом № 9 «Лесная сказка» осуществляется в соответствии с действующим законодательством и уставом.

Управление ДОУ строится на принципах единоначалия и коллегиальности. Органы самоуправления создаются и действуют в соответствии с Уставом ДОУ и Положениями об этих органах, разрабатываемыми и утверждаемыми в установленном Уставом порядке.

Коллегиальными органами управления являются:

- Управляющий совет
- Педагогический совет
- Общее собрание коллектива
- Родительский комитет

Единоличным исполнительным органом является руководитель – заведующий.

Органы управления, действующие в МБДОУ детском саду № 9 «Лесная сказка»:

Наименование органа	Функции
Заведующая	Осуществляет общее руководство по оптимизации деятельности управленческого аппарата ДОУ на основе плана работы, обеспечивает регулирование и коррекцию по всем направлениям деятельности, утверждает штатное расписание, отчетные документы организации. Зам.зав. по УВР - совместно с заведующим выделяет ближайшие и перспективные цели по развитию форм, методов и средств содержания образовательной деятельности и их соответствию требованиям ФГОС ДО; планирует организацию всей методической работы. Зам. зав. по АХЧ - осуществляет хозяйственную и административную деятельность в учреждении. Медицинская служба отвечает за проведение медицинской и оздоровительной работы в МБДОУ в соответствии с Договором с ЦРБ
Управляющий совет	Рассматривает вопросы: – развития образовательной организации; – финансово-хозяйственной деятельности; – материально-технического обеспечения
Педагогический совет	Осуществляет текущее руководство образовательной деятельностью МБДОУ детского сада № 9 «Лесная сказка», в том числе рассматривает вопросы: – развития образовательных услуг;

	<ul style="list-style-type: none">– регламентации образовательных отношений;– разработки образовательных программ;– выбора рабочих тетрадей, учебных пособий, средств обучения и воспитания;– материально-технического обеспечения образовательного процесса;– аттестации, повышении квалификации педагогических работников;– координации деятельности методических объединений
Общее собрание работников	Реализует право работников участвовать в управлении образовательной организацией, в том числе: <ul style="list-style-type: none">– участвовать в разработке и принятии коллективного договора, Правил трудового распорядка, изменений и дополнений к ним;– принимать локальные акты, которые регламентируют деятельность образовательной организации и связаны с правами и обязанностями работников;– разрешать конфликтные ситуации между работниками и администрацией образовательной организации;– вносить предложения по корректировке плана мероприятий организации, совершенствованию ее работы и развитию материальной базы
Родительский комитет	Родительский комитет, как представительный орган родительской общественности призван помогать детскому саду в его работе и организовывать выполнение всеми родителями условий Договора, который заключается между ДОУ и родителями.

В протоколах Педагогического совета, Общего собрания, Управляющего совета зафиксированы все решения по организации и осуществлению деятельности МБДОУ детского сада № 9 «Лесная сказка».

Анализ учебно-воспитательной деятельности проводится ежегодно по итогам учебного года. На основе анализа составляется Годовой план работы на следующий год. Годовой план принимается педагогическим советом и утверждается заведующим ДОУ.

Анализ выполнения образовательных программ, рабочих программ педагогов проводится постоянно в течение учебного года в форме мониторинга, срезов, наблюдений. Результаты фиксируются по установленному образцу. Содержание работы на месяц согласовывается с заместителем заведующего по УВР. Система управления направлена на повышение имиджа учреждения, выполнение социального заказа, улучшения условий пребывания детей, повышение качества образовательных услуг,

полноценное проживание периода дошкольного детства воспитанниками МБДОУ детского сада № 9 «Лесная сказка».

Приказы заведующего по основной деятельности издаются и подшиваются в Папку приказов по ОД и фиксируются в Журнале регистрации приказов по ОД.

Система контроля со стороны руководства МБДОУ детский сад № 9 «Лесная сказка» организована по разделам: «Воспитательно-образовательный процесс», «Коррекционная работа», «Оздоровительная работа и медицинское обеспечение», «Взаимодействие специалистов».

Подписан договор с ГБУЗ СК Минераловодская РБ, МОУ СОШ № 4 им. Андрея Скрябина.

Инновации в управлении: введение критериев оценки эффективности работы педагогических кадров, новые должностные обязанности в соответствии с ФГОС ДО, введение эффективного контракта. Оценка эффективности управления на повышение качества образования осуществляется по результатам мониторинга уровня развития воспитанников, результатах участия в соревнованиях, конкурсах, изучения мнения родителей (законных представителей), рейтинг учреждения в пос. Анджиевский.

Оценка коррекционной работы в ДОУ осуществляется посредством рабочих совещаний и результатами ППк. Результаты фиксируются в протоколах.

В МБДОУ детский сад № 9 «Лесная сказка» 216 воспитанников.
1 полугодие 2022 (январь – август 2022)

Наименование группы	Возраст	Кол-во групп	Кол-во детей
Первая младшая группа	от 2- до 3 лет	2	39
Вторая младшая группа	от 3 до 4 лет	1	24
Средняя группа	от 4 до 5 лет	2	40
Старшая группа	от 5 до 6 лет	2	39
Подготовительная к школе группа	от 6 до 7 лет	2	46
Старшая группа компенсирующей направленности для детей с нарушениями речи (ОНР)	от 5 до 6 лет	1	12
Подготовительная группа компенсирующей направленности для детей с нарушениями речи (ОНР)	от 6 до 7 лет	1	16
Всего		11	216

В МБДОУ детский сад № 9 «Лесная сказка» 212 воспитанников.
2 полугодие 2022 (сентябрь – декабрь 2022 г.)

Наименование группы	Возраст	Кол-во групп	Кол-во детей
Первая младшая группа	от 2 до 3 лет	2	38
Вторая младшая группа	от 3- до 4 лет	1	24
Средняя группа	от 4- до 5 лет	2	43
Старшая группа	от 5- до 6 лет	2	41

Подготовительная к школе группа	от 6- до 7 лет	2	46
Старшая группа компенсирующей направленности для детей с нарушениями речи	от 5- до 6 лет	1	10
Подготовительная группа компенсирующей направленности для детей с нарушениями речи	от 6-до 7 лет	1	10
Всего		11	212

За период с 01.09.2022 г. по 31.12.2022 в МБДОУ детский сад № 9 «Лесная сказка» поступило – 10 воспитанников; выбыло – 6 детей по следующим причинам: в связи со сменой места жительства; в связи с переходом в другое ДОУ.

Сформированы 2 группы коррекционной направленности / по 10 человек / набор в данные группы формируется по направлению городской ПМПК.

По имеющимся критериям выявляется социальный статус семьи, её благополучие, социальная защищенность.

В плане работы с родителями запланированы и проводятся индивидуальные и групповые консультации воспитателей и специалистов МБДОУ детского сада № 9 «Лесная сказка».

Вывод: Структура и система управления соответствуют специфике деятельности МБДОУ детского сада № 9 «Лесная сказка» .

III. Оценка образовательной деятельности

Образовательная деятельность в МБДОУ детском саду № 9 «Лесная сказка» организована в соответствии с Федеральным законом от 29.12.2012 № 273-ФЗ «Об образовании в Российской Федерации», ФГОС дошкольного образования, СП 2.4.3648-20 «Санитарно-эпидемиологические требования к организациям воспитания и обучения, отдыха и оздоровления детей и молодежи».

Образовательная деятельность ведется на основании утвержденной основной образовательной программы дошкольного образования, адаптированной основной образовательной программы дошкольного образования для детей с нарушениями речи, которые составлены в соответствии с ФГОС дошкольного образования, с учетом примерной образовательной программы дошкольного образования, санитарно-эпидемиологическими правилами и нормативами, с учетом недельной нагрузки.

Уровень развития детей анализируется по итогам педагогической диагностики. Формы проведения диагностики:

- диагностические занятия (по каждому разделу программы);
- диагностические срезы;
- наблюдения, итоговые занятия.

Разработаны диагностические карты освоения основной образовательной программы дошкольного образования МБДОУ детского сада № 9 «Лесная

сказка» в каждой возрастной группе. Карты включают анализ уровня развития интегративных качеств личности и качества освоения образовательных областей.

Так, результаты качества освоения ООП МБДОУ детского сада № 9 «Лесная сказка» на 2019 – 2022 учебные года выглядят следующим образом:

См. Приложение № 1 (в динамике за год и 3 года)

См. Приложение № 2 (в динамике за 3 года)

ПРИЛОЖЕНИЕ № 1

Динамика речевого развития детей группы компенсирующей направленности для детей с ОНР

на 2021 – 2022 учебный год
 Оценка по 4 – балльной системе

Группа	Колич. детей	Речевой диагноз	Словарь		Грамм. Строй		Связная речь		Фонетика		Фонематика		Итог	
			1.5	3.5	2.0	3.5	2.2	3.5	2.0	3.0	2.0	3.5	2.5	3.5
Подготовительная группа № 10	12	ОНР	1.5	3.5	2.0	3.5	2.2	3.5	2.0	3.0	2.0	3.5	2.5	3.5
Старшая группа № 9	10	ОНР	1.8	3.4	1.9	3.6	2.1	3.5	1.9	3.2	2.0	3.5	1.9	3.4

Вывод: Наблюдается положительная динамика речевого развития детей логопедической группы. Выпускники подготовительной группы № 10 поступили в МОУ средние школы г. Минеральные Воды.

Уровень усвоения программы по коррекционному речевому образованию за 2020 - 2021 - 2022 уч. год

Подготовительная группа компенсирующей направленности для детей с ОНР № 10,9
 Логопед – Федорова Л.А. Воспитатели: Деркачева Т.И. Семенова Л.В.
 Воспитатели: Ечевская Л.М., Заидова А.Р.

Логопедическое заключение	Количество детей на начало года	Количество выпущенных детей			Рекомендовано направить		Кол-во оставленных для продолжения обучения
		Речь в норме	Значительные улучшения	Без улучшений	Общеобразовательная школа	Вспомогательная школа	
Выпуск 2020 г.							
ОНР	12	10	2		12		
Выпуск 2021 г							
ОНР	12	11		1	12		
Выпуск 2022 г.							
ОНР	12	7	5	0	12		
ОНР	11	8	3	0	11		

Составлены в соответствии с ФГОС ДОО

- Адаптированная основная образовательная программа для детей с ОНР.
- Рабочая программа логопедических подготовительных групп
- План работы специалиста.

Резерв повышения: 2022 г.

✓ Продолжать осваивать и внедрять в практику логопедической работы технологию Н.В. Нищевой, Коноваленко В.В., О.Гомзьяк т.к. наблюдается положительный результат в работе с детьми и формируется система работы в логопедической группе.

Итоговые сводные таблицы по годам

ПРИЛОЖЕНИЕ № 2

Уровень овладения необходимыми навыками и умениями по образовательным областям -

	физическое развитие	социально - коммуникативное развитие	познавательное развитие	речевое развитие	чтение художественной литературы	художественно-эстетическое развитие	ИТОГ
2019 - 2020	3.0	3.0	3.0	3.0	3.0	3.0	3.0
2020 - 2021	3.0	3.0	3.0	3.0	3.0	3.0	3.0
2021 - 2022	3.4	3.2	3.2	3.1	3.2	3.2	3.2

Уровень развития интегративных качеств

	Физическое развитие	Любознательность, активность	Эмоциональность, отзывчивость	Овладение средствами общения и способами взаимодействия со взрослыми	Способность управлять своим поведением, планировать действия	Способность решать интеллектуальные и личностные задачи	Представления о себе, семье, обществе, государстве, мире и природе	Овладение предпосылками учебной деятельности	Овладевший необходимыми умениями и навыками	ИТОГ
2019 - 2020	3.1	3.0	3.0	3.0	3.1	3.0	3.0	3.1	3.0	3.0
2020 - 2021	2.1	3.1	2.1	3.1	2.1	3.1	2.1	3.0	2.1	3.1
2021 - 2022	3.2	3.2	3.2	3.2	3.2	3.1	3.1	3.1	3.2	3.2

Вывод: Результаты педагогического анализа показывают преобладание детей с высоким и средним уровнями развития при прогрессирующей динамике на конец учебного года, что говорит о результативности образовательной деятельности в МБДОУ детский сад № 9 «Лесная сказка» .

Оценка содержания и качества подготовки воспитанников.

Основными документами являются

✓ Основная общеобразовательная программа дошкольного образования, разработана в соответствии с ФГОС ДО (утвержден приказом Министерства образования и науки России от 17 октября 2013 г. №1155, зарегистрирован в Минюсте России 14 ноября 2013г., регистрационный номер 30384) и основной образовательной программы дошкольного образования (одобрена УМО по общему образованию от 20 мая 2015г. №2/15), с учетом инновационной программы дошкольного образования «От рождения до школы» (под ред. Н. Е. Вераксы, Т.С. Комаровой, Э.М. Дорофеевой, 6-е изд., доп., 2020 г.)

✓ Рабочая программа воспитания, обязательная часть основной образовательной программы дошкольного образования, адаптированной основной общеобразовательной программы дошкольного образования для детей с тяжелыми нарушениями речи муниципального бюджетного дошкольного образовательного учреждения детского сада комбинированного вида № 9 «Лесная сказка» пос. Анджиевский Минераловодского района.

✓ Адаптированная основная образовательная программа дошкольного образования для детей с нарушениями речи, разработана на основе «Комплексной образовательной программы дошкольного образования для детей с тяжелыми нарушениями речи (общим недоразвитием речи) с 3 до 7 лет» Н. В. Нищева Издание третье, переработанное и дополненное в соответствии с ФГОС ДОО Санкт-Петербург ДЕТСТВО-ПРЕСС 2019.

✓ Годовой план МБДОУ детский сад № 9 «Лесная сказка»

✓ «Основы безопасности детей дошкольного возраста» О.Л. Князевой, Р.Б.Стеркиной, «Развитие речи детей дошкольного возраста» О.С.Ушаковой, Программа «Конструирование и ручной труд в детском саду» Л.В. Куцаковой М,Тв. Ц 2005

Программа ДОУ направлена на:

- создание условий развития ребенка, открывающих возможности для его позитивной социализации, его личностного развития, развития инициативы и творческих способностей на основе сотрудничества со взрослыми и сверстниками и соответствующим возрасту видам деятельности;

- на создание развивающей образовательной среды, которая представляет собой систему условий социализации и индивидуализации детей.

Достижение поставленной цели предусматривает решение следующих задач:

- Охрана и укрепление физического и психического здоровья детей, в том числе их эмоционального благополучия.

- Обеспечение равных возможностей для полноценного развития каждого ребенка в период дошкольного детства независимо от места жительства, пола, нации, языка, социального статуса, психофизиологических и других особенностей (в том числе ограниченных возможностей здоровья).

- Обеспечение преемственности целей, задач и содержания образования, реализуемых в рамках образовательных программ различных уровней (далее - преемственность основных образовательных программ дошкольного и начального общего образования).

- Создание благоприятных условий развития детей в соответствии с их возрастными и индивидуальными особенностями и склонностями, развития способностей и творческого потенциала каждого ребенка как субъекта отношений с самим собой, другими детьми, взрослыми и миром.

- Объединение обучения и воспитания в целостный образовательный процесс на основе духовно-нравственных и социокультурных ценностей и принятых в обществе правил и норм поведения в интересах человека, семьи, общества.

- Формирование общей культуры личности детей, в том числе ценностей здорового образа жизни, развития их социальных, нравственных, эстетических, интеллектуальных, физических качеств, инициативности, самостоятельности и ответственности ребенка, формирования предпосылок учебной деятельности.

- Обеспечение вариативности и разнообразия содержания Программ и организационных форм дошкольного образования, возможности формирования Программ различной направленности с учетом образовательных потребностей, способностей и состояния здоровья детей.

- Формирование социокультурной среды, соответствующей возрастным, индивидуальным, психологическим и физиологическим особенностям детей.

- Обеспечение психолого-педагогической поддержки семьи и повышения компетентности родителей (законных представителей) в вопросах развития и образования, охраны и укрепления здоровья детей.

При решении поставленных задач педагогический коллектив выстраивает систему воспитательно-образовательной работы и создает условия, направленные на достижение детьми целевых ориентиров.

Целевые ориентиры программы выступают основаниями преемственности дошкольного и начального общего образования и соответствуют планируемым результатам. Планируемый результат - это выпускник ДОУ: социально и творчески активный/культурный и всесторонне развитый, физически активный, умеющий заботиться о своем здоровье и безопасности, готовый к дальнейшему обучению, уважающий традиционные ценности, знающий и уважающий историю и культуру своей Родины, уважающий культуру и ценности других народов.

Анализ реализации Программы проводится в форме мониторинга в конце учебного года. Список методической литературы, пособий и материалов определяется в соответствии с федеральным перечнем

рекомендованной и допущенной к использованию в ДОУ, соответствующей целям и задачам Программы В МБДОУ детский сад № 9 «Лесная сказка»

В мае 2022 года педагоги МБДОУ 9 проводили обследование воспитанников подготовительной группы на предмет оценки сформированности предпосылок к учебной деятельности в количестве 56 человек.

Оценка школьной зрелости 2022 учебный год

№	КРИТЕРИИ	ИТОГО	
		Средний уровень	Высокий уровень
1	Психические процессы	16%	84%
2	Школьная зрелость по К. Ирасеку	16%	84%
3	Выполнение программы «От рождения до школы» Е.Н.Вераксы	24%	76%
4	Мотивационная готовность	6%	94%
	ИТОГО	15%	85%

Задания позволили оценить уровень сформированности предпосылок к учебной деятельности:

- возможность работать в соответствии с фронтальной инструкцией (удержание алгоритма деятельности),
- умение самостоятельно действовать по образцу и осуществлять контроль,
- обладать определенным уровнем работоспособности, а также вовремя остановиться в выполнении того или иного задания и переключиться на выполнение следующего, возможностей распределения и переключения внимания, работоспособности, темпа, целенаправленности деятельности и самоконтроля.

Взаимодействие с семьями воспитанников.

Чтобы выбрать стратегию воспитательной работы, в 2023 учебном году проводился анализ состава семей воспитанников.

Характеристика семей по составу 221

Состав семьи	Количество семей	Процент от общего количества семей воспитанников
Полная	209	95 %
Неполная с матерью	16	4 %
Неполная с отцом	1	1 %
Оформлено опекунство	0	0.4 %
Ребенок – инвалид	1	1%

Характеристика семей по количеству детей 212

Количество детей в семье	Количество семей	Процент от общего количества семей воспитанников
Один ребенок	52	27 %
Два ребенка	128	59 %
Три ребенка и более	32	14 %

МБДОУ детский сад № 9 «Лесная сказка» находится в пос. Анджиевский Минераловодского округа, демографическая ситуация в основном стабильна.

Состав родителей воспитанников также неоднороден по составу: военнослужащие, работники бюджетных организаций, офисные работники, работники предприятий, занимающиеся собственным бизнесом. 11 % семей - многодетные.

На начало нового учебного года составляются план работы учреждения, родительского комитета и групп, родительских собраний, круглых столов, консультаций и др. планы составляются на основе анализа запросов родителей (законных представителей) воспитанников и педагогов.

Все совещания, круглые столы, педсоветы оформляются протоколом. Выводы о качестве и полноте проведенных мероприятий делаются на основе изучения мнения родителей (законных представителей) и педагогов.

Ознакомиться с нормативными документами и иными локальными актами ДОУ родители могут на официальном сайте МБДОУ детский сад № 9 «Лесная сказка» сети Интернет или на информационном стенде ДОУ.

На сайте ДОУ размещены нормативные документы, локальные акты, публичный доклад, информация о педагогах, проводимых мероприятиях в ДОУ, информация по образовательному процессу, информация от специалистов ДОУ, результаты и достижения, результаты проверок, отчеты

За работу и обновление сайта отвечает ответственный за размещение информации на официальном сайте ДОУ, назначенный приказом заведующего.

Вывод: В учреждении существует целенаправленная система образовательной и воспитательной работы, направленная на нравственное воспитание и поддержку традиционных ценностей, которая включает в себя не только работу с воспитанниками, но и их семьями.

Образовательно - воспитательный процесс осуществляется в разных формах и видах деятельности: непосредственная образовательная, режимные моменты, игровая, продуктивная, целевые прогулки, экскурсии, интересные встречи, досуги, праздники, посещения музеев и др. С целью повышения эффективности воспитательного процесса проводятся совместные мероприятия. Контингент В МБДОУ детский сад № 9 «Лесная сказка» на 100% состоит из детей социально благополучных семей. Воспитательная работа строится с учетом индивидуальных особенностей детей, с использованием разнообразных форм и методов, в тесной взаимосвязи воспитателей, специалистов и родителей.

IV. Оценка функционирования внутренней системы качества образования

В МБДОУ детский сад № 9 «Лесная сказка» утверждено положение о внутренней системе оценки качества образования от 25.03.2016.

В ДОУ осуществляется сбор и анализ информации о дошкольном образовательном учреждении в соответствии с Перечнем, утвержденным Постановлением Правительства РФ от 05.08.2013г. №662 «Об осуществлении мониторинга системы образования». Имеются приказы заведующей МБДОУ о системе внутреннего контроля по всем направлениям работы, назначении лиц, ответственных за проведение контроля, график проведения контроля. В конце учебного года проводится анализ и оценка качества образования, на основе которого намечаются мероприятия на следующий учебный год

Персонал В МБДОУ детский сад № 9 «Лесная сказка» ознакомлен с планом проведения внутреннего контроля. На итоговом педагогическом совете обсуждаются результаты оценки качества образования.

Вопросы внутреннего контроля:

- Работа административной группы (зам.зав. по УВР, зам.зав. по АХЧ, зам зав по ФЭВ, медсестра).
- Выполнение в соответствии с трудовым законодательством правил внутреннего трудового распорядка, санитарно-гигиенического режима, норм охраны труда и техники безопасности.
- Исполнение инструктивно-методических документов вышестоящих организаций, предложений инспектирующих органов.
- Освоение образовательных областей воспитанниками В МБДОУ детский сад № 9 «Лесная сказка».
- Выполнение решений педагогических советов.
- Ведение документации, календарных планов.
- Организация и осуществление работы с родителями.
- Финансово-хозяйственная деятельность.

Выборочный контроль за работой воспитателей, специалистов.

- Состояние воспитательно-образовательной работы в разных возрастных группах.
- Выполнение образовательных программ, внедрение новых инновационных технологий.
- Работа по повышению квалификации.

Мероприятия внутреннего контроля:

- Посещения Наблюдения Беседы
- Проверка документации
- Просмотр мероприятий
- Корректирующие и предупреждающие действия – собеседование.

Мониторинг качества образовательной деятельности в 2022 учебном году показал хорошую работу педагогического коллектива по всем показателям.

Состояние здоровья и физического развития воспитанников

удовлетворительные.

89 процентов детей успешно освоили образовательную программу дошкольного образования в своей возрастной группе. Воспитанники подготовительных групп показали высокие показатели готовности к школьному обучению и все выпускники зачислены в школы.

В течение года воспитанники В МБДОУ детский сад № 9 «Лесная сказка» успешно участвовали в конкурсах и мероприятиях различного уровня.

В период с 03.04.2022 г. по 07.04.2022 г. проводилось анкетирование 192 родителей, получены следующие результаты:

- доля получателей услуг, положительно оценивающих доброжелательность и вежливость работников организации, – 81 процент;
- доля получателей услуг, удовлетворенных компетентностью работников организации, – 72 процента;
- доля получателей услуг, удовлетворенных материально-техническим обеспечением организации, – 65 процентов;
- доля получателей услуг, удовлетворенных качеством предоставляемых образовательных услуг, – 84 процента;
- доля получателей услуг, которые готовы рекомендовать организацию родственникам и знакомым, – 92 процента.

Вывод: Анкетирование родителей показало высокую степень удовлетворенности качеством предоставляемых услуг.

V. Оценка кадрового обеспечения

(январь – июнь 2022)

МБДОУ детский сад № 9 «Лесная сказка» укомплектован педагогами на 84 % процентов согласно штатному расписанию. Всего работают 15 воспитателей. Педагогический коллектив ДОУ насчитывает 3 специалиста. Соотношение воспитанников, приходящихся на 1 взрослого:

- воспитанник/педагоги – 1/14;
- воспитанники/все сотрудники – 1/4,5

(сентябрь – декабрь 2022 г)

МБДОУ детский сад № 9 «Лесная сказка» укомплектован педагогами на 89 % процентов согласно штатному расписанию. Всего работают 17 воспитателей.

Педагогический коллектив ДОУ насчитывает 3 специалиста.
(1 музыкальный руководитель, 2 – учителя – логопеда)

Соотношение воспитанников, приходящихся на 1 взрослого:

- воспитанник/педагоги – 1/12;
- воспитанники/все сотрудники – 1/4,5

На январь – июнь 2022 учебный год педагогические работники имеют аттестацию:

- высшую квалификационную категорию – 7 педагогов;
- первую квалификационную категорию – 4 педагога;
- соответствие занимаемой должности - 3 педагога

- без категории – 5 педагога

На сентябрь – декабрь 2022 г. педагогические работники имеют аттестацию:

- высшую квалификационную категорию – 7 педагогов;
- первую квалификационную категорию – 4 педагог
- соответствие занимаемой должности - 3 педагога
- без категории – 5 педагогов

Курсы повышения квалификации в 2022 учебном году:

- ✓ 03.07.2022 г. Саратов ООО «Центр инновационного образования и воспитания» обучение по программе «Навыки оказания первой помощи в образовательных организациях» 36 ч.
- ✓ 13.12.2022 Саратов ООО «Центр инновационного образования и воспитания» по программе повышения квалификации «Основы обеспечения информационной безопасности детей», 36. Часов.

Темы вебинаров.

1. ГБОУ Центр психолого-педагогической, медицинской и социальной помощи «ЛИРА» краевой онлайн семинар «Особенности проявления и преодоления детской агрессивности. Ранняя профилактика суицидального поведения детей» для воспитателей и педагогов-психологов дошкольных образовательных учреждений Ставропольского края.

2. ГБОУ «Центр психолого-медико-социального сопровождения» г. Невинномысска 21 октября 2022 года краевой практико-ориентированный семинар для специалистов «Секреты психологического здоровья».

3. ГБОУ «Центр психолого-педагогической реабилитации и коррекции «РостОК» практико-ориентированный семинар для специалистов образовательных организаций Ставропольского края на тему: «Миофункциональные расстройства и их влияние на общее и речевое развитие ребенка»

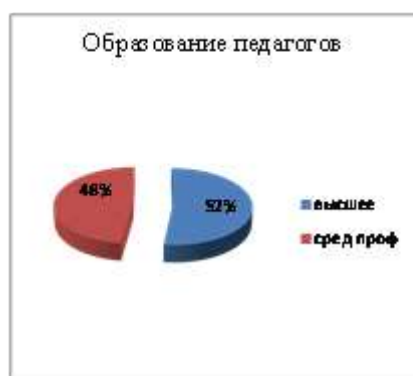
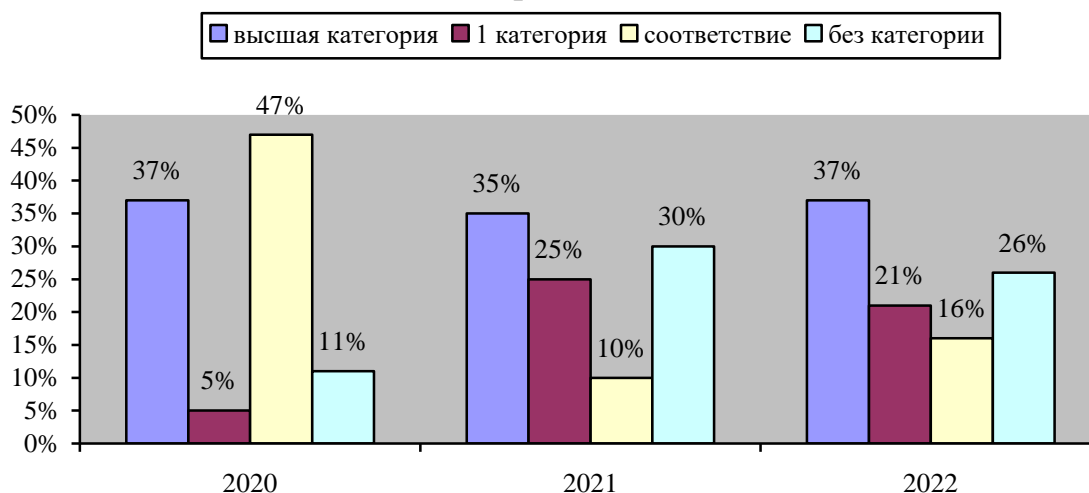
4. ГБУ ДПО СКИРО И ПРО Онлайн семинар «Создание развивающей предметно-пространственной среды для формирования основ финансовой грамотности воспитанников ДОО

5. ГБУ «Центр защиты прав и интересов детей» вебинар по теме: «Организация взаимодействия психолого-медико-педагогической комиссии с психолого-педагогическими консилиумами образовательных организаций»

6. Фиро РАНХиГС Всероссийская научно-практическая конференция посвященную обсуждению подходов к реализации воспитательной политики в образовательных организациях системы общего образования.

17 педагогов

Диаграммы с характеристиками кадрового состава
МБДОУ детского сада № 9
Категорийность педагогов



В 2022 году педагоги МБДОУ № 9 приняли участие:

Март 2022 Приняли участие в краевом этапе конкурса «Воспитатель года – 2022» (Ечевская Л.М.)

Взаимодействие с ГИБДД

Январь 2022 Реализация проекта «Маршрут будущего первоклассника»

Февраль 2022 Профилактические мероприятия "Я - ПЕШЕХОД"

Март 2022 Профилактические мероприятия "Шагающий автобус"

Апрель 2022 г. Акция профилактическая для родителей "ДЕТИ и ДОРОГА"

Май 2022 –Акция «Как защитить ребенка на дороге»

Декабрь 2022 г. Смотр конкурс поделок по теме безопасности дорожного движения.

В течение года в МБДОУ были проведены следующие мероприятия с детьми:

Январь 2022 г. Рождественские посиделки.

Февраль 2022 "Есть такая профессия - Родину защищать!"

Март 2022 «Мама – лучшее слово»

Май 2022 Участвовали в акциях : «Окна Победы», «Фестиваль военной песни» , в которой участвовали воспитанники старшего дошкольного возраста. Создан информационный ролик, помещен на сайте учреждения

ИЮНЬ 2022 г. «День Защиты детей»

Сентябрь 2022 "Наш друг-Светофор". – посвящен началу учебного года

Сентябрь 2022 ДЕНЬ СПОРТСМЕНА – 22

Октябрь 2022 "В гости к ОСЕНИ идем"

Декабрь 2022 Новогодние утренники «Зимушка хрустальная»

Вывод: МБДОУ детский сад № 9 «Лесная сказка» укомплектован педагогическими кадрами на 100%. Педагоги постоянно повышают свой профессиональный уровень, эффективно участвуют в работе методических объединений, знакомятся с опытом работы своих коллег и других дошкольных учреждений, а также саморазвиваются.

Все это в комплексе дает хороший результат в организации педагогической деятельности и улучшении качества образования и воспитания дошкольников.

VI. Оценка учебно-методического обеспечения.

Целью методической работы является создание оптимальных условий для: непрерывного повышения уровня общей и педагогической культуры участников образовательного процесса, всестороннего непрерывного развития детей, качества профессионального развития педагогов ДОУ, взаимодействия с семьей. Центром всей методической работы является методический кабинет. Ему принадлежит ведущая роль в оказании педагогам помощи в организации образовательного процесса, обеспечения их непрерывного саморазвития, обобщении передового педагогического опыта, повышения компетентности родителей в вопросах воспитания и обучения детей.

В методическом кабинете представлены информационно - аналитические материалы, методическая литература, наглядный и дидактический материал.

ДОУ поддерживает тесную связь с управлением дошкольного образования Минераловодского городского округа

В методическом кабинете создана библиотека методических материалов и нормативно-правовых документов, которая насчитывает около 150 наименований, а также периодических изданий дошкольной направленности за последние 5 лет.

Некоторые методические пособия необходимо обновить в соответствии с требованиями ФГОС ДО.

Вся информация о деятельности ДОУ, нормативные и локальные акты размещены на официальном сайте ДОУ

МБДОУ детский сад № 9 «Лесная сказка» обеспечено сетью Интернет, электронной почтой.

Сайт ДОУ соответствует установленным требованиям. С работой сайта знакомы родители воспитанников. В среднем в месяц сайт ДОУ посещает от 15 до 25 человек.

Так же информация о деятельности ДОУ размещается на информационных стендах в помещениях ДОУ, информационных папках и уголках в группах.

Информация о деятельности ДОУ родителям (законным представителям) представляется на родительских собраниях в форме презентаций, открытых дверей и публичных докладов.

Январь – июнь 2022 г. Информационное обеспечение МБДОУ детский сад № 9 «Лесная сказка» включает:

– информационно-телекоммуникационное оборудование – 2 компьютера, 3 принтера, проектор мультимедиа; в музыкальном зале установлен проектор мультимедиа, большой экран - что позволяет проводить обучающие показы познавательных роликов, презентации по детской художественной литературе и пр.

– программное обеспечение – позволяет работать с текстовыми редакторами, интернет-ресурсами, фото-, видеоматериалами, графическими редакторами. Однако кабинет недостаточно оснащен техническим и компьютерным оборудованием (необходим компьютер для воспитателей – для оформления педагогической документации и материалов для родителей)

Сентябрь – декабрь 2022 г. Кабинет ноутбуком и принтером для воспитателей – необходимым для оформления педагогической документации и консультативных материалов

ВЫВОД: Наблюдается положительная динамика в оснащении учебно - методического обеспечения. В методическом кабинете созданы условия для организации совместной деятельности педагогов. По итогам анализа воспитательно-образовательной деятельности: методическая база эффективна и соответствует задачам Программы.

В свете новых требований ФГОС ДО требуется регулярное и системное пополнение методических материалов для методического кабинета.

VII. Оценка библиотечно-информационного обеспечения

В МБДОУ детский сад № 9 «Лесная сказка» библиотека является составной частью методической службы. Библиотечный фонд располагается в методическом кабинете, кабинетах специалистов, группах детского сада. Библиотечный фонд представлен методической литературой по всем образовательным областям основной общеобразовательной программы, детской художественной литературой, периодическими изданиями, а также другими информационными ресурсами на различных электронных носителях. В каждой возрастной группе имеется банк необходимых учебно-методических пособий, рекомендованных для планирования воспитательно-

образовательной работы в соответствии с обязательной частью ООП.

В 2022 году МБДОУ детский сад № 9 «Лесная сказка» пополнил учебно-методический комплект к инновационной программе дошкольного образования «От рождения до школы» в соответствии с ФГОС.

Приобрели наглядно-дидактические пособия:

- серии «Мир в картинках», «Рассказы по картинкам», «Расскажите детям о...», «Играем в сказку», «Грамматика в картинках», «Искусство детям»;
 - картины для рассматривания, плакаты;
 - комплексы для оформления родительских уголков;
 - рабочие тетради для обучающихся.
- Примерное комплексно-перспективное планирование к программе «От рождения до школы» (с младшей до подготовительной группы)

Вывод: В МБДОУ детский сад № 9 «Лесная сказка» библиотечный фонд требует постоянного пополнения новинками для организации образовательной деятельности и эффективной реализации образовательных программ.

VIII. Оценка материально-технической базы

Январь – июнь 2022

В МБДОУ детский сад № 9 «Лесная сказка» сформирована материально-техническая база для реализации образовательных программ, жизнеобеспечения и развития детей. В ДОУ оборудованы помещения:

- групповые помещения – 11;
- кабинет заведующего – 1;
- методический кабинет – 1;
- зимний сад – 1
- музыкальный зал – 1;
- пищеблок – 1;
- прачечная – 1;
- медицинский блок – 1;

1. Установлены окна - 80шт. 06.05.2020г.
2. Приобретение рециркуляторов - 11 шт.
3. Приобретение безконтактных градусников - 11шт.
4. Приобретение - средство дезинфицирующее ДИ-Хлор - 30 банок
5. Приобретение – антисептик «Мерагель Сэпто Спрей» для обработки рук - 20л
6. Приобретение – перчатки одноразовые - 3 упаковки
7. Приобретение – маска для лица - 1900 шт.

В каждой группе во время ремонта в июле 2022 г. сделан косметический ремонт. Заштукатурены и побелены откосы окон.

На детских игровых площадках окрашены скамейки, турники.

Побелены бордюры.

Сентябрь – декабрь 2022 г.

При создании предметно-развивающей среды воспитатели учитывают

возрастные, индивидуальные особенности детей своей группы. Оборудованы групповые комнаты, включающие игровую, познавательную, обеденную зоны.

С 2018 года в МБДОУ № 9 установлена ПОЛОСА препятствий по ФЗК (из 5 видов движений), яму для прыжков в длину, на игровых участках установлены столы для изо – деятельности. Регулярно контролируется техническое состояние ПОЛОСЫ, веранд

Требуется ремонт фундамента здания и отмостки.

Вывод: Материально-техническое состояние МБДОУ детский сад № 9 «Лесная сказка» и территории соответствует действующим санитарно-эпидемиологическим требованиям к устройству, содержанию и организации режима работы в дошкольных организациях, правилам пожарной безопасности, требованиям охраны труда.

Требуется ремонт фундамента здания и отмостки.

IX. Соблюдение мер противопожарной и антитеррористической безопасности.

Территория МБДОУ детский сад № 9 «Лесная сказка» имеет металлическое ограждение (рабица).

Дорожных знаков при въезде на территорию МБДОУ детский сад № 9 «Лесная сказка» нет.

Установлена КТС «тревожная кнопка», АПС система Стрелец – мониторинг.

В наличии Паспорт антитеррористической безопасности, Декларация пожарной безопасности. Акты испытания пожарных лестниц, пожарных кранов.

X. Качество медицинского обеспечения.

В ДОУ имеется медицинский блок, включающий в себя кабинет, процедурный, изолятор. В наличии медицинская лицензия. Заключен договор с ГБУЗ СК Минераловодская РБ.

Медицинский кабинет оборудован и оснащен в соответствии с требованиями СанПиН.

Сотрудники ДОУ регулярно проходят медицинские осмотры, периодичность прохождения - 1 раз в год.

В ДОУ соблюдается режим проветривания помещений по установленному графику. Соблюдается температурный режим.

ДОУ подключен к городской сети водоснабжения. Обеспечение теплой водой (во время отключения горячей воды) осуществляется с помощью бойлеров.

Все виды совместной деятельности с детьми проводятся в соответствии с требованиями СанПиН и ФГОС ДО, а также рекомендаций медицинских работников с учетом индивидуальных особенностей конкретного ребенка, с постоянной сменой деятельности воспитанников.

Между занятиями проводятся динамические паузы, переменки, во время занятий - физкультминутки.

В режиме дня также предусмотрены занятия на релаксацию, для предупреждения нервно-эмоциональных и физических перегрузок. Строго соблюдается режим двигательной активности в каждой возрастной группе.

В учреждении создана система физкультурно-оздоровительной работы. Среднестатистический показатель повышения уровня физического развития детей:

высокий уровень: начало года - 16%; конец года - 28%

средний уровень: начало года - 65%; конец года - 70%

низкий уровень: начало года - 19%; конец года - 2%

Распределение детей по группам здоровья осуществляется медицинским персоналом в зависимости от диагноза. Особое внимание уделяется формированию здорового образа жизни у дошкольников

В связи с карантинными мероприятиями по COVID – 19 с марта 2020 г. усилены меры санитарно-эпидемиологических мероприятий в МБДОУ №9

(Приказ от 16.03.2020 г. №268 Об усилении санитарно-эпидемиологических мероприятий в образовательных организациях Минераловодского городского округа)

XI. Оценка качества организации питания.

В МБДОУ детский сад № 9 «Лесная сказка» имеется пищеблок. Администрация МБДОУ ведет контроль графика закладки продуктов и нормами закладки. Производится забор проб готовой продукции (48 часов). Подписаны контракты с поставщиками на обеспечение продуктами питания. Для организации питания используется утвержденное 10-ти дневное меню. Объем порций и сбалансированность питания соответствует возрастным требованиям и требованиям СанПиН

В наличии документация по организации питания в МБДОУ детский сад № 9 «Лесная сказка»: приказ по организации питания график выдачи и получения питания на группы журнал бракеража сырой и готовой продукции картотека готовых блюд таблица запрещенных продуктов нормы питания, список воспитанников, имеющих пищевую аллергию

Вывод: Организация питания в МБДОУ детский сад № 9 «Лесная сказка» соответствует действующим санитарно-эпидемиологическим требованиям к устройству, содержанию и организации режима работы в дошкольных организациях.

Показатели
деятельности дошкольной образовательной организации,
подлежащей самообследованию
(утв. приказом Министерства образования и науки РФ от 10 декабря
2013 г. N 1324)

МБДОУ детский сад комбинированного вида № 9 «Лесная сказка»
пос. Анджиевский Минераловодского района
10.01.2022 г. по 01.06.2022 г.

№ п/п	Показатели	Единица измерения
1.	Образовательная деятельность	
1.1	Общая численность воспитанников, осваивающих образовательную программу дошкольного образования, в том числе:	226
1.1	В режиме сокращенного дня (10.5 часов)	226
1.1.2	В режиме кратковременного пребывания (3-5 часов)	человек
1.1.3	В семейной дошкольной группе	человек
1.1.4	В форме семейного образования с психолого-педагогическим сопровождением на базе дошкольной образовательной организации	человек
1.2	Общая численность воспитанников в возрасте до 3 лет	34 человек
1.3	Общая численность воспитанников в возрасте от 3 до 8 лет	192 человек
1.4	Численность/удельный вес численности воспитанников в общей численности воспитанников, получающих услуги пристра и ухода:	226 человек 100%
4.1	В режиме сокращенного дня (10.5 часов)	226 человек 100%
4.2	В режиме продленного дня (12-14 часов)	человек/%
4.3	В режиме круглосуточного пребывания	человек/%
1.5	Численность/удельный вес численности воспитанников с ограниченными возможностями здоровья в общей численности воспитанников, получающих услуги:	24 человек/ 5.6%
1.5.1	По коррекции недостатков в физическом и (или) психическом развитии	человек/%
	По коррекции речевого развития	24 человек 5.6.%
5.2	По освоению образовательной программы дошкольного образования	226 человек 100 %
5.3	По присмотру и уходу	226 человек 100 %
1.6	Средний показатель пропущенных дней при посещении дошкольной образовательной организации по болезни на одного воспитанника	9.8 дней

МБДОУ детский сад комбинированного вида № 9 «Лесная сказка»
 пос. Анджиевский, Минераловодского района

1.7	Общая численность педагогических работников, в том числе:	17 человек
1.7.1	Численность/удельный вес численности педагогических работников, имеющих высшее образование	9 человек 53 /%
1.7.2	Численность/удельный вес численности педагогических работников, имеющих высшее образование педагогической направленности (профиля)	6 человек 35%
1.7.3	Численность/удельный вес численности педагогических работников, имеющих среднее профессиональное образование	7 человек 41 /%
1.7.4	Численность/удельный вес численности педагогических работников, имеющих среднее профессиональное образование педагогической направленности (профиля)	5 человек 29 .%
1.8	Численность/удельный вес численности педагогических работников, которым по результатам аттестации присвоена квалификационная категория, в общей численности педагогических работников, в том числе:	17 человек
1.8.1	Высшая	7 человек 35/%
1.8.2	Первая	1 человек 0 /%
1.9	Численность/удельный вес численности педагогических работников в общей численности педагогических работников, педагогический стаж работы которых составляет:	
1.9.1	До 5 лет	1 человека 6/%
1.9.2	Свыше 30 лет	12 человек 71 %
1.10	Численность/удельный вес численности педагогических работников в общей численности педагогических работников в возрасте до 30 лет	0 человек/ %
1.11	Численность/удельный вес численности педагогических работников в общей численности педагогических работников в возрасте от 55 лет	9 человек/ 53 %
1.12	Численность/удельный вес численности педагогических и административно-хозяйственных работников, прошедших за последние 5 лет повышение квалификации/профессиональную переподготовку по профилю педагогической деятельности или иной осуществляемой в образовательной организации деятельности, в общей численности педагогических и административно-хозяйственных работников	5 человек 29 %

1.13	Численность/удельный вес численности педагогических и административно-хозяйственных работников, прошедших повышение квалификации по применению в образовательном процессе федеральных государственных образовательных стандартов в общей численности педагогических и административно-хозяйственных работников	20 человек 100 %
1.14	Соотношение "педагогический работник/воспитанник" в дошкольной образовательной организации	17 педагог/ 226ребенка 1/13
1.15	Наличие в образовательной организации следующих педагогических работников:	
1.15.1	Музыкального руководителя	да
1.15.2	Инструктора по физической культуре	да
1.15.3	Учителя-логопеда	да
1.15.4	Логопеда	Нет
1.15.5	Учителя- дефектолога	нет
1.15.6	Педагога-психолога	нет
	Инфраструктура	
2.1	Общая площадь помещений, в которых осуществляется образовательная деятельность, в расчете на одного воспитанника	555. 5 кв.м.
2.2	Площадь помещений для организации дополнительных видов деятельности воспитанников	132. 1 кв.м.
3	Наличие физкультурного зала	нет
4	Наличие музыкального зала	да
2.5	Наличие прогулочных площадок, обеспечивающих физическую активность и разнообразную игровую деятельность воспитанников на прогулке	да

**Показатели
 деятельности дошкольной образовательной организации,
 подлежащей самообследованию
 (утв. приказом Министерства образования и науки РФ от 10 декабря
 2013 г. N 1324)
 сентябрь – декабрь 2022 г.**

№ п/п	Показатели	Единица измерения
1.	Образовательная деятельность	
.1	Общая численность воспитанников, осваивающих образовательную программу	217 человек

МБДОУ детский сад комбинированного вида № 9 «Лесная сказка»
 пос. Анджиевский, Минераловодского района

	дошкольного образования, в том числе:	
1.1	В режиме сокращенного дня (10.5 часов)	217
.1.2	В режиме кратковременного пребывания (3-5 часов)	человек
.1.3	В семейной дошкольной группе	человек
.1.4	В форме семейного образования с психолого-педагогическим сопровождением на базе дошкольной образовательной организации	человек
.2	Общая численность воспитанников в возрасте до 3 лет	35 человек
.3	Общая численность воспитанников в возрасте от 3 до 8 лет	182 человек
.4	Численность/удельный вес численности воспитанников в общей численности воспитанников, получающих услуги присмотра и ухода:	217 человек 100%
4.1	В режиме полного дня (10.5 часов)	217 человек 91.6%
4.2	В режиме продленного дня (12-14 часов)	человек/%
.4.3	В режиме круглосуточного пребывания	человек/%
.5	Численность/удельный вес численности воспитанников с ограниченными возможностями здоровья в общей численности воспитанников, получающих услуги:	20 человек/ 10.4 %
.5.1	По коррекции недостатков в физическом и (или) психическом развитии	человек/%
	По коррекции речевого развития	20 человек/ 10.4 %
5.2	По освоению образовательной программы дошкольного образования	217 человек 91.6 %
.5.3	По присмотру и уходу	
.6	Средний показатель пропущенных дней при посещении дошкольной образовательной организации по болезни на одного воспитанника	7.3 дней
.7	Общая численность педагогических работников, в том числе:	19 человек
.7.1	Численность/удельный вес численности педагогических работников, имеющих высшее образование	9 человек 47.3 %
.7.2	Численность/удельный вес численности педагогических работников, имеющих высшее образование педагогической направленности (профиля)	9 человек 47.3 %

.7.3	Численность/удельный вес численности педагогических работников, имеющих среднее профессиональное образование	10 человек 52.6/%
.7.4	Численность/удельный вес численности педагогических работников, имеющих среднее профессиональное образование педагогической направленности (профиля)	10 человек 52.6.%
.8	Численность/удельный вес численности педагогических работников, которым по результатам аттестации присвоена квалификационная категория, в общей численности педагогических работников, в том числе:	
.8.1	Высшая	7 человек 36.8/%
.8.2	Первая	4 человека 21 /%
.9	Численность/удельный вес численности педагогических работников в общей численности педагогических работников, педагогический стаж работы которых составляет:	
.9.1	До 5 лет	7 человек 36,8 %
.9.2	Свыше 30 лет	5 человек 26,3%
.10	Численность/удельный вес численности педагогических работников в общей численности педагогических работников в возрасте до 30 лет	2 человек/ 10,5 %
.11	Численность/удельный вес численности педагогических работников в общей численности педагогических работников в возрасте от 55 лет	6 человек/ 31,5.5 %
.12	Численность/удельный вес численности педагогических и административно-хозяйственных работников, прошедших за последние 5 лет повышение квалификации/профессиональную переподготовку по профилю педагогической деятельности или иной осуществляемой в образовательной организации деятельности, в общей численности педагогических и административно-хозяйственных работников	22 человек 100 %
.13	Численность/удельный вес численности педагогических и административно-хозяйственных работников, прошедших повышение квалификации по применению в образовательном процессе федеральных	22 человек 100 %

	государственных образовательных стандартов в общей численности педагогических и административно-хозяйственных работников	
.14	Соотношение "педагогический работник/воспитанник" в дошкольной образовательной организации	19 педагог/ 220 ребенка 1/12
.15	Наличие в образовательной организации следующих педагогических работников:	
.15.1	Музыкального руководителя	да
.15.2	Инструктора по физической культуре	да
.15.3	Учителя-логопеда	да
.15.4	Логопеда	нет
.15.5	Учителя- дефектолога	нет
.15.6	Педагога-психолога	нет
	Инфраструктура	
.1	Общая площадь помещений, в которых осуществляется образовательная деятельность, в расчете на одного воспитанника	555. 5 кв.м.
.2	Площадь помещений для организации дополнительных видов деятельности воспитанников	132. 1 кв.м.
3	Наличие физкультурного зала	нет
4	Наличие музыкального зала	да
.5	Наличие прогулочных площадок, обеспечивающих физическую активность и разнообразную игровую деятельность воспитанников на прогулке	да

Вывод: Анализ показателей указывает на то, что МБДОУ детский сад № 9 «Лесная сказка» имеет достаточную инфраструктуру, которая соответствует требованиям СП 2.4.3648-20 «Санитарно-эпидемиологические требования к организациям воспитания и обучения, отдыха и оздоровления детей и молодежи» и позволяет реализовывать образовательные программы в полном объеме в соответствии с ФГОС ДО.

ДОУ укомплектован достаточным количеством педагогических и иных работников, которые имеют высокую квалификацию и регулярно проходят повышение квалификации, что обеспечивает результативность образовательной деятельности.

По результатам анализа Показателей январь – июнь и сентябрь – декабрь в течение 2022 года наблюдается положительная динамика развития.

Заключение.

ВЫВОДЫ: В отчете по самообследованию за 2022 год отражены результаты деятельности МБДОУ детского сада комбинированного вида № 9 «Лесная сказка» пос. Анджиевский Минераловодского района по основным направлениям.

Все показатели образовательной деятельности выполнены на оптимальном уровне. Деятельность, осуществляемая ДОУ, имеет перспективу к углублению и расширению за счет совершенствования содержания, методического и материального обеспечения, а также научно-педагогического сопровождения.

Мы видим перспективы развития в следующем:

- пополнении игрового оборудования для прогулочных площадок,
- обновлении игрового фонда возрастных групп,
- приобретение нового современного компьютерного, интерактивного оборудования, и Н. В. Нищева программно –методического обеспечения для повышения качества образовательного процесса и достижения высокого уровня оказания образовательных услуг в ДОУ.

Основные нерешённые проблемы

- Ремонт фундамента и отмостков вокруг здания.

Приоритетные задачи на 2023 учебный год:

- Обеспечить деятельность ДОУ в режиме инновационного развития с учетом ФГОС, с использованием современных педагогических технологий.
- В период санитарных ограничений (COVID - 19), продолжать создавать оптимальные гигиенические и педагогические условия для сохранения и укрепления здоровья, развития личностных качеств детей дошкольного возраста, способствующие успешной социализации в современном обществе.
- Развивать коммуникативно-личностный потенциал ребенка через обогащение сюжетно-ролевых игр.
- Обеспечить реализацию системно - деятельностного подхода для развития познавательной активности, любознательности, стремления к самостоятельному познанию и размышлению у дошкольников.
- Создать условия для развития образовательной среды на принципах интегративности, инновационности и мобильности.
- Совершенствовать работу по осуществлению образовательного мониторинга в ДОУ через развитие аналитической функции мышления педагогов.
- Совершенствовать развивающую предметно-пространственную и материально-техническую среду ДОУ согласно требованиям ФГОС ДО.
- Продолжать работу по конструктивному сотрудничеству и взаимодействию с семьями воспитанников. Содействовать активизации роли родителей в образовании и воспитании детей.